



Акционерное общество

"Российский государственный центр инвентаризации и учета объектов недвижимости -
Федеральное бюро технической инвентаризации

(полное наименование ОТИ - организации технического учета и технической инвентаризации объектов капитального строительства)

Черноземный филиал АО "Ростехинвентаризация - Федеральное БТИ"

(наименование обособленного подразделения ОТИ)

ТЕХНИЧЕСКИЙ ПАСПОРТ

На

Здание

(вид объекта учета)

Центр сопровождения замещающих семей и граждан из числа детей сирот и детей оставшихся без попечения родителей

(наименование объекта учета)

Адрес (местоположение) объекта учета:

Субъект Российской Федерации	Курская область	
Район	Железнодорожный	
Муниципальное образование	тип	Городской округ
	наименование	город Курск
Населенный пункт	тип	город
	наименование	Курск
Улица (проспект, переулок и т.д.)	тип	
	наименование	Союзная
Номер дома	29а	
Номер корпуса		
Номер строения		
Литера	А	
Иное описание местоположения		

Сведения о ранее произведенной постановке на технический учет в ОТИ

Инвентарный номер	
Кадастровый номер	

Штамп органа государственного технического учета о внесении сведений в Единый государственный реестр объектов капитального строительства (ЕГРОКС)

Наименование учетного органа	
Инвентарный номер	
Кадастровый номер	
Дата внесения сведений в ЕГРОКС	

Паспорт составлен по состоянию на 21.03.2017 г.

Руководитель производственной группы

м.п.

(подпись)

Разинькова В. В.

(Фамилия И.О.)

IV. Общие сведения

Назначение Центр сопровождения замещающих семей и граждан из числа детей-сирот и детей оставшихся без попечения родителей

Использование по назначению

Количество мест (мощность) _____

а) _____

б) _____

в) _____

г) _____

Примечание :

V. Благоустройство здания (кв.м.)

Водопрвод	Канализация	Отопление						Централизованное горячее водоснабжение	Ванны			Газоснаб.		Электроснабжение	Лифты		
		от ТЭЦ	от пром. пред-прият.	от кварт. котельной	от АГВ	печное	от котла		с централиз. горячим водоснабжением	с газовыми колонками	с дровяными колонками	централизованное	жидким газом		пассажирские	грузопассажирские	Грузовые
857.9	857.9	857.9											857.9				

VI. Исчисление площадей и объемов зданий и его частей (подвалов, пристроек и т.п.)

№ или литера по плану	Наименование	Формулы для подсчета площадей по наружному обмеру	Площадь (кв. м)	Протяженность, м	Высота (м)	Объем (куб. м)
1	2	3	4	5	6	7
А	Основное строение	41.05*12.90	529.6		6.85	3628
		2.73*3.32	9.1		3.30	30
а4	тамбур	1.39*3.10	4.3		3.00	13
а5	тамбур	3.12*1.35	4.2		3.00	13
	пандус	1.42*8.26 +1.31*2.00 +2.38*3.44	22.5			
	крыльцо	2.48*0.95 +1.98*1.43	5.2			

VII. Описание конструктивных элементов здания и определение износа

Литера А Год постройки/Год ввода в эксплуатацию 1965/-2016 Число этажей 2

Группа капитальности I Вид внутренней отделки простая

№ п.п.	Наименование конструктивных элементов	Описание конструктивных элементов (материал, конструкция, отделка и прочее)	Техническое состояние (осадки, трещины, гниль и т.п.)	Удельный вес по таблице	Поправка к уд. весу в %	Уд. вес с поправкой	Износ %	% износа к строению (гр.7/гр.8)	Тек. изм. износ в %		
									элементы	к строению	
1	2	3	4	5	6	7	8	9	10	11	
1	Фундамент	ж/бетонные блоки	трещины в швах между блоками	7	1	7	45	3.15			
2	Стены	кирпичные	трещины	19	1	19	45	8.55			
	Перегородки	кирпичные, гипсокартон	мелкие трещины								
3	Перекрытия	чердачное	железобетонное	20	1	20	45	9			
		междуэтажные	железобетонное								трещины
		надподвальное									
4	Крыша	металлочерепица	незначительные дефекты	7	1	7	5	0.35			
5	Полы	бетонные, линолиум, плитка	незначительные дефекты	12	1	12	5	0.6			
6	Проемы	оконные	пластик	8	1	8					
		дверные	пластик ПВХ								мелкие дефекты
7	Внутренняя отделка	оклейка обоями, окрашено	мелкие дефекты	5	1	5					
	Наружная отделка	керамогранит	мелкие дефекты								
8	Сан. и электротех. устройства	отопление	центральное	20	1	20					
		водопровод	центральный								
		канализация	центральная								
		г.водоснабж.									
		ванны									
		электроосв.	скрытая проводка								
		радио									
		телефон									
		вентиляция	да								
		лифты									
газ											
телевидение											
9	Прочие работы	крыльца	незначительные дефекты	2	1	2	5	0.1			

итого : 100 x 100 x 21.75 x

% износа, приведенный к 100 по формуле: $\frac{\% \text{износа}(\text{гр.9}) \times 100}{\text{удельный вес}(\text{гр.7})} = 22$

Примечание: признаки физического износа устанавливаются путем осмотра (визуальным способом).

10. ЭКСПЛИКАЦИЯ ПЛОЩАДЕЙ К ПОЭТАЖНЫМ ПЛАНАМ

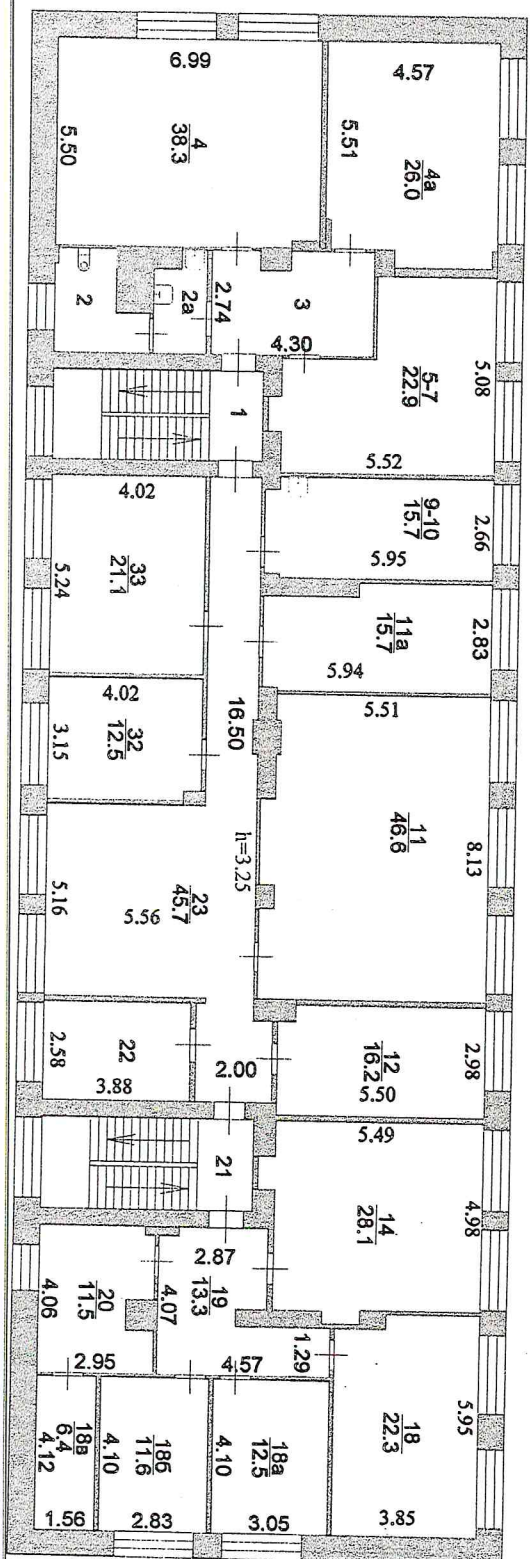
Этаж	Номер и наименование помещения				Высота помещений, м	Площадь, кв.м						Примечание (общая площадь)
	жилого помещения, помещений общего пользования		части нежилого помещения (помещения)			Нежилых помещений			Открытые неотопливаемые планировочные элементы	Помещений общего пользования	Всех помещений здания	
	наименование/назначение	№	наименование/назначение	№		Общая	Основная	Вспомогательная				
									1	2	3	
I п.	I	ЛФК	3	3.00	23.0	23.0	-	-	-	23.0		
		холл	4	3.00	16.9	-	16.9	-	-	16.9		
		раздевалка	4а	3.00	12.3	-	12.3	-	-	12.3		
		подсобное	4б	3.00	12.6	-	12.6	-	-	12.6		
		кабинет врача	5,8-9	3.00	15.8	15.8	-	-	-	15.8		
		Лекотека	10-11	3.00	29.2	29.2	-	-	-	29.2		
		Зал заседаний	12	3.00	61.0	61.0	-	-	-	61.0		
		Детский телефон доверия	13	3.00	14.5	14.5	-	-	-	14.5		
		коридор	14	3.00	1.9	-	1.9	-	-	1.9		
		туалет	15	3.00	2.4	-	2.4	-	-	2.4		
		пост охраны	16	3.00	10.4	-	10.4	-	-	10.4		
		санузел	20	3.00	3.7	-	3.7	-	-	3.7		
		подсобное	21	3.00	3.2	-	3.2	-	-	3.2		
		Комната социального быта	23	3.00	50.1	50.1	-	-	-	50.1		
		подсобное	26	3.00	13.6	-	13.6	-	-	13.6		
		туалетная	27	3.00	3.6	-	3.6	-	-	3.6		
		туалет	27а	3.00	6.7	-	6.7	-	-	6.7		
		коридор	28	3.00	3.4	-	3.4	-	-	3.4		
		лестничная клетка	29	3.00	13.3	-	13.3	-	-	13.3		
		коридор	31	3.00	29.7	-	29.7	-	-	29.7		
		кабинет завед. хозяйством	32-33	3.00	13.5	13.5	-	-	-	13.5		
		Комната психологической разгрузки	34	3.00	33.1	33.1	-	-	-	33.1		
		Логопункт	35	3.00	12.1	12.1	-	-	-	12.1		
		лестничная клетка	36	3.00	13.5	-	13.5	-	-	13.5		
		коридор	37	3.00	3.4	-	3.4	-	-	3.4		
		подсобное	39	3.00	6.3	-	6.3	-	-	6.3		
		туалет	39а	3.00	3.9	-	3.9	-	-	3.9		
тамбур	44	3.00	6.6	-	6.6	-	-	6.6				
тамбур	45	3.00	4.1	-	4.1	-	-	4.1				
тамбур	46	3.00	3.9	-	3.9	-	-	3.9				
			Итого:		427.7	252.3	175.4	-	-	427.7		
	II	теплоузел	19	3.00	6.9	-	6.9	-	-	6.9		
			Итого:		6.9	-	6.9	-	-	6.9		
Общая площадь помещения всего, по этажу:					434.6	252.3	182.3	-	-	434.6		
Общая площадь этажа:												
II п.	I	лестничная клетка	1	3.25	13.2	-	13.2	-	-	13.2		
		туалет	2	3.25	6.0	-	6.0	-	-	6.0		
		туалетная	2а	3.25	3.2	-	3.2	-	-	3.2		
		коридор	3	3.25	11.4	-	11.4	-	-	11.4		
		Сенсорная комната	4	3.25	38.3	38.3	-	-	-	38.3		
		диагностика	4а	3.25	26.0	26.0	-	-	-	26.0		
		БОС	5-7	3.25	22.9	22.9	-	-	-	22.9		
		кабинет психолога	9-10	3.25	15.7	15.7	-	-	-	15.7		

1	2	3	4	5	6	7	8	9	10	11	12	13	
			методический кабинет	11	3.25	46.6	46.6	-	-	-	46.6		
			кабинет мед. психолога	11а	3.25	15.7	15.7	-	-	-	15.7		
			кабинет	12	3.25	16.2	16.2	-	-	-	16.2		
			кабинет	14	3.25	28.1	28.1	-	-	-	28.1		
			кабинет	18	3.25	22.3	22.3	-	-	-	22.3		
			кабинет	18а	3.25	12.5	12.5	-	-	-	12.5		
			кабинет	18б	3.25	11.6	11.6	-	-	-	11.6		
			подсобное	18в	3.25	6.4	-	6.4	-	-	6.4		
			коридор	19	3.25	13.3	-	13.3	-	-	13.3		
			кабинет	20	3.25	11.5	11.5	-	-	-	11.5		
			лестничная клетка	21	3.25	13.1	-	13.1	-	-	13.1		
			комната отдыха	22	3.25	10.0	-	10.0	-	-	10.0		
			холл	23	3.25	45.7	-	45.7	-	-	45.7		
			кабинет	32	3.25	12.5	12.5	-	-	-	12.5		
			кабинет	33	3.25	21.1	21.1	-	-	-	21.1		
			Итого:			423.3	301.0	122.3	-	-	423.3		
			Общая площадь помещения всего, по этажу:				423.3	301.0	122.3	-	-	423.3	
			Общая площадь этажа:										-
			Общая площадь помещений всего, по зданию:				857.9	553.3	304.6	-	-	857.9	
			Общая площадь здания:										944.1

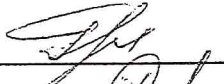
ПОСТАЖНЫЙ ПЛАН
 строения Лиг.А в домовладении №29а по улице Союзной
 в городе Курске Железнодорожном округе, принадлежащего _____

Инвентарный номер №898-6

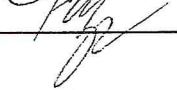
План 2 этажа



" 21 " 3 2017

исполнил:  (Гринева Т. В.)

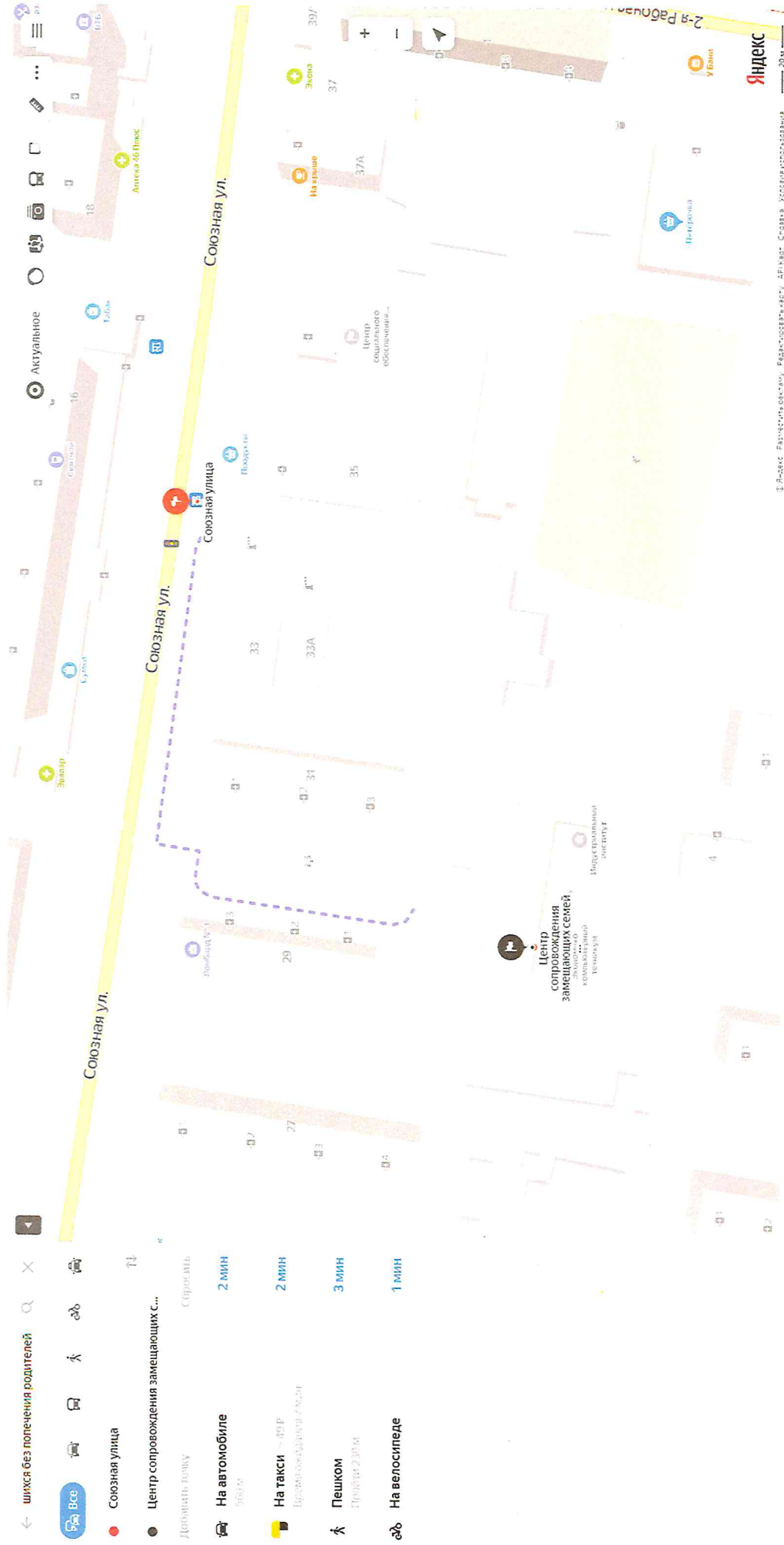
проверил:  (Дивавина Н.В.)

руководитель:  (Разинькова В.В.)

XIV. Отметка о последующих обследованиях

Дата обследования	"__"____ 200 г.	"__"____ 200 г.	"__"____ 200 г.
Обследовал			
Проверил			
Руководитель			

Путь движения к объекту от остановки общественного транспорта «Сборный пункт» на нечетной стороне ул. Союзная в г.Курске (автобус, маршрутное такси)



Комитет социального обеспечения, материнства и
детства Курской области
(Комитет соцобеспечения, материнства и детства Курской области)
(наименование организации)

Форма по ОКУД
по ОКПО

Код
0301001

Номер документа	Дата составления
113 л/с	01.08.2019

ПРИКАЗ
(распоряжение)
о приеме работника на работу

Принять на работу	с	Дата
	по	01 августа 2019 года

Сурину Ирину Владимировну
(фамилия, имя, отчество)

Табельный номер

Областное казенное учреждение «Центр сопровождения замещающих семей и граждан из числа детей-сирот и детей, оставшихся без попечения родителей» (сокращенное наименование - ОКУ «Центр сопровождения»)
(структурное подразделение)

директор
(должность (специальность, профессия), разряд, класс (категория) квалификации)

в порядке перевода из департамента по опеке и попечительству, семейной и демографической политике Курской области, основное место работы, на неопределенный срок, постоянно.
(условия приема на работу, характер работы)


с должностным окладом: 23369 рублей 00 копеек
(цифрами)


выплатой стимулирующего характера -
выплатой за стаж непрерывной работы: 4673 рубля 80 копеек (20% должностного оклада)
(цифрами)

стимулирующей выплатой
за интенсивность и высокие результаты работы: 18695 рублей 20 копеек
(цифрами)

с испытанием на срок без испытания.

Основание: заявление И.В. Суриной от 01 августа 2019 г.,
трудовой договор от 01 августа 2019 г.

Руководитель организации Председатель комитета  Т.А. Сукновалова
(должность) (личная подпись) (расшифровка подписи)

С приказом (распоряжением) работник ознакомлен  2019 г.
(личная подпись)

Согласован:
Комитет по управлению имуществом
Курской области

«02» 07 2018 года
№11-2-01-20/8135

Комитет финансов Курской области

«28» 06 2018 года
№06.1-05-01-13/4396

Утвержден:
Департамент по опеке и
попечительству, семейной
и демографической политике

Курской области

Приказ № 40

от «19» 06 2018 года



УСТАВ (новая редакция)

Областного казенного учреждения

«Центр сопровождения замещающих семей и граждан из числа
детей – сирот и детей, оставшихся без попечения родителей»

г. Курск, 2018 г.

1. Общие положения

1.1. Областное казенное учреждение «Центр сопровождения замещающих семей и граждан из числа детей – сирот и детей, оставшихся без попечения родителей», в дальнейшем именуемое «Казенное учреждение», создано в соответствии с постановлением Администрации Курской области от 12.09.2014 года № 725-ра.

1.2. Казенное учреждение является некоммерческой организацией.

1.3 Учредителем и собственником Казенного учреждения является Курская область.

Функции и полномочия учредителя Казенного учреждения осуществляет департамент по опеке и попечительству, семейной и демографической политике Курской области, в ведении которого находится Казенное учреждение (далее – Учредитель).

Полномочия собственника Казенного учреждения осуществляет комитет по управлению имуществом Курской области.

1.4. Официальное полное наименование Казенного учреждения: Областное казенное учреждение «Центр сопровождения замещающих семей и граждан из числа детей-сирот и детей, оставшихся без попечения родителей».

Официальное сокращенное наименование Казенного учреждения:

ОКУ «Центр сопровождения».

1.5. Казенное учреждение является юридическим лицом, имеет самостоятельный баланс, обособленное имущество, лицевые счета в Управлении Федерального казначейства по Курской области и/или комитете финансов Курской области, круглую гербовую печать со своим наименованием и наименованием Учредителя на русском языке и иные печати, штампы, бланки.

Казенное учреждение приобретает права юридического лица с момента его государственной регистрации.

1.6. Казенное учреждение для достижения целей своей деятельности вправе приобретать и осуществлять имущественные и неимущественные права, нести обязанности, быть истцом и ответчиком в суде, арбитражном и третейском суде в соответствии с действующим законодательством Российской Федерации.

1.7. Казенное учреждение отвечает по своим обязательствам находящимися в его распоряжении денежными средствами. При недостаточности указанных денежных средств субсидиарную ответственность по обязательствам Казенного учреждения несет собственник его имущества.

1.8. Казенное учреждение в своей деятельности руководствуется Конституцией Российской Федерации, федеральными законами Российской Федерации, указами и распоряжениями Президента Российской Федерации,

постановлениями и распоряжениями Правительства Российской Федерации, законами и иными нормативными правовыми актами Курской области, решениями (приказами) Учредителя, комитета по управлению имуществом Курской области и настоящим Уставом.

1.9. Казенное учреждение при выполнении задач и функций, предусмотренных настоящим Уставом, взаимодействует с органами исполнительной государственной власти Курской области, структурными подразделениями Администрации Курской области, обеспечивает реализацию установленных федеральным законодательством и законодательством Курской области мер по защите прав и интересов детей-сирот и детей, оставшихся без попечения родителей, опекунов, попечителей, усыновителей, приемных родителей, лиц из числа детей-сирот и детей, оставшихся без попечения родителей, в возрасте до 23 лет и старше.

Казенное учреждение осуществляет социальное сопровождение замещающих семей, детей-сирот и детей, оставшихся без попечения родителей, лиц из числа детей-сирот и детей, оставшихся без попечения родителей, в возрасте от 18 до 23 лет и старше в Курской области, а также оказывает срочные социальные услуги.

Казенное учреждение проводит психологическое обследование (диагностику) граждан, выразивших желание принять на воспитание в свои семьи детей-сирот и детей, оставшихся без попечения родителей.

Осуществляет государственные полномочия, переданные Учредителем, по подготовке лиц, желающих принять на воспитание в свою семью ребенка, оставшегося без попечения родителей.

Казенное учреждение является профессиональной стажировочной площадкой.

1.10. Финансовое обеспечение деятельности Казенного учреждения осуществляется за счет средств областного бюджета по утвержденной Учредителем бюджетной смете.

1.11. Денежное содержание работников Казенного учреждения осуществляется за счет средств областного бюджета на основании положения об оплате труда работников Областного казенного учреждения Курской области «Центр сопровождения замещающих семей и граждан из числа детей – сирот и детей, оставшихся без попечения родителей», локальных актов директора учреждения об оплате труда работников учреждения и коллективного договора учреждения в соответствии с федеральным законодательством, законодательством Курской области.

1.12. Деятельность Казенного учреждения осуществляется на основании текущего и перспективного планирования, сочетания единоначалия в решении вопросов служебной деятельности, персональной ответственности работников за надлежащее исполнение возложенных на них должностных обязанностей и отдельных поручений директора учреждения.

1.13. Казенное учреждение создается без ограничения срока действия.

1.14. Юридический адрес (местонахождение) Казенного учреждения: 305044, г. Курск, ул. Союзная, д. 29 А.

1.15. Лицензирование медицинской деятельности осуществляется в порядке, установленном законодательством Российской Федерации.

1.16. Центр может иметь в своей структуре: отделения (отделы, службы), деятельность которых регулируется Положениями. Статус и функции отделений (отделов, служб) утверждает Учредитель. Положения о деятельности отделений (отделов, служб) принимаются Общим собранием трудового коллектива Центра и утверждаются директором.

1.17. Устав Казенного учреждения утверждает Учредитель в порядке, установленном законодательством Российской Федерации, Курской области (далее по тексту – Устав). Изменения и дополнения в Устав вносятся в установленном порядке Учредителем и подлежат государственной регистрации в соответствии с законодательством Российской Федерации.

1.18. Информация о деятельности Центра размещается на официальном сайте Центра в сети «Интернет».

2. Основные цели, виды и направления деятельности Казенного учреждения

2.1. Основными целями деятельности Казенного учреждения являются:

- обеспечение реализации прав детей-сирот и детей, оставшихся без попечения родителей, лиц из числа детей-сирот и детей, оставшихся без попечения родителей, в возрасте до 23 лет и старше, опекунов, попечителей, приемных родителей, усыновителей на социальную защиту и помощь со стороны государства;

- обеспечение полноценного развития и социализации личности детей-сирот и детей, оставшихся без попечения родителей, в условиях замещающего семейного воспитания;

- формирование педагогической культуры и психолого-педагогической компетентности опекунов, попечителей, приемных родителей, лиц, желающих принять на воспитание в свою семью ребенка, оставшегося без попечения родителей;

- сохранение семей, принявших на воспитание детей-сирот и детей, оставшихся без попечения родителей, профилактика повторных отказов от ребенка;

- оказание содействия гражданам, желающим восстановиться в родительских правах;

- повышение уровня социальной адаптации детей-сирот и детей, оставшихся без попечения родителей, лиц из числа детей-сирот и детей, оставшихся без попечения родителей, в возрасте до 23 лет и старше, их

успешной интеграции в общество, подготовка к самостоятельной жизни и труду.

2.2. Для достижения целей настоящего Устава Казенное учреждение осуществляет следующие виды основной деятельности:

- содействие развитию различных форм семейного устройства детей-сирот и детей, оставшихся без попечения родителей, профилактика утраты детьми родительского попечения;

- взаимодействие с организациями для детей-сирот и детей, оставшихся без попечения родителей по вопросу устройства детей, находящихся в этих организациях, на воспитание в семьи граждан, обратившихся в Казенное учреждение;

- осуществление социального сопровождения детей-сирот и детей, оставшихся без попечения родителей, лиц из числа детей-сирот и детей, оставшихся без попечения родителей, в возрасте до 23 лет и старше, включая детей, родители которых своими действиями создают условия, представляющие угрозу жизни или здоровью детей, либо препятствующие их нормальному воспитанию и развитию;

- осуществление социального сопровождения семей, принявших на воспитание детей-сирот и детей, оставшихся без попечения родителей;

- осуществление сопровождения замещающих семей по предупреждению неблагополучия детей-сирот и детей, оставшихся без попечения родителей в образовательной, воспитательной и социальной среде, а также граждан, желающих восстановиться в родительских правах;

- проведение психолого-медико-педагогической диагностики обратившихся в Казенное учреждение детей-сирот и детей, оставшихся без попечения родителей, лиц из числа детей-сирот и детей, оставшихся без попечения родителей, в возрасте до 23 лет и старше с целью выявления проблем в их физическом или интеллектуальном развитии, общении и поведении, уровне готовности к самостоятельной жизни в современном обществе и выдача рекомендаций;

- проведение психологического обследования (диагностики) граждан, желающих принять на воспитание в свою семью ребенка, оставшегося без попечения родителей и выдача результатов.

- оказание срочных социальных услуг детям-сиротам и детям, оставшимся без попечения родителей, опекунам, попечителям, приемным родителям, лицам из числа детей-сирот и детей, оставшихся без попечения родителей, в возрасте до 23 лет и старше, гражданам, желающим восстановиться в родительских правах;

- организация работы профессиональной стажировочной площадки и выдача сертификатов участникам;

- осуществление отдельных полномочий по опеке и попечительству, переданных Учредителем Казенному учреждению;

- привлечение органов государственной власти, органов местного самоуправления, организаций (образования, занятости и т.д.) а также

общественных и религиозных организаций и объединений к решению вопросов социальной адаптации детей-сирот и детей, оставшихся без попечения родителей, лиц из числа детей-сирот и детей, оставшихся без попечения родителей, в возрасте до 23 лет и старше;

- создание условий для приобщения детей-сирот и детей, оставшихся без попечения родителей, лиц из числа детей-сирот и детей, оставшихся без попечения родителей, в возрасте до 23 лет и старше к культуре и интеллектуальному развитию;

- проведение лекций, стажировок, семинаров по основным направлениям деятельности Центра;

- организация и проведение досуговых и праздничных мероприятий, конкурсов, выставок, слетов для семей, воспитывающих детей-сирот и детей, оставшихся без попечения родителей, лиц из числа детей-сирот и детей, оставшихся без попечения родителей, в возрасте до 23 лет и старше, выдача сертификатов;

- организация и проведение обучающих занятий, семинаров, тренингов для опекунов, попечителей, приемных родителей, детей-сирот и детей, оставшихся без попечения родителей, лиц из числа детей-сирот и детей, оставшихся без попечения родителей, в возрасте до 23 лет и старше, лиц, желающих принять на воспитание в свою семью ребенка, оставшегося без попечения родителей, специалистов Казенного учреждения;

- организация и проведение клубной деятельности для опекунов, попечителей, приемных родителей, детей-сирот и детей, оставшихся без попечения родителей, лиц из числа детей-сирот и детей, оставшихся без попечения родителей;

- организация и проведение подготовки лиц, желающих принять на воспитание в свою семью ребенка, оставшегося без попечения родителей. Выдача свидетельств гражданам, успешно прошедшим подготовку лиц, желающих принять на воспитание в свою семью ребенка, оставшегося без попечения родителей.

- информационно-методическое обеспечение деятельности специалистов Казенного учреждения, оказывающих социальное сопровождение гражданам, проживающим на территории Курской области;

- создание и распространение научно-методической продукции, результатов интеллектуальной деятельности специалистов Центра;

- информационно-просветительское обеспечение опекунов, попечителей, приемных родителей (иных законных представителей) детей-сирот и детей, оставшихся без попечения родителей, лиц из числа детей-сирот и детей, оставшихся без попечения родителей в возрасте до 23 лет и старше, лиц, желающих принять на воспитание в свою семью ребенка, оставшегося без попечения родителей и граждан, желающих восстановить в родительских правах.

2.3. Казенное учреждение выполняет задания, отдельные государственные полномочия, переданные Учредителем, в соответствии с предусмотренной настоящим Уставом основной деятельностью.

2.4. Деятельность Казенного учреждения осуществляется по направлениям:

- социальное сопровождение семей, принявших на воспитание детей-сирот и детей, оставшихся без попечения родителей;
- социальное сопровождение детей-сирот и детей, оставшихся без попечения родителей, лиц из их числа; содействие в социальной адаптации лиц из числа детей-сирот и детей, оставшихся без попечения родителей, в возрасте до 23 лет и старше;
- организация и проведение подготовки лиц, желающих принять на воспитание в свою семью ребенка, оставшегося без попечения родителей;
- организация и проведение психологического обследования (диагностики) граждан, желающих принять на воспитание в свою семью ребенка, оставшегося без попечения родителей;
- организация психолого-педагогического консультирования детей, родителей (законных представителей), педагогических и иных работников по вопросам обучения, воспитания, развития и социальной адаптации детей;
- ведение общих сведений о детях-сиротах и детях, оставшихся без попечения родителей, лиц из их числа, являющихся выпускниками профессиональных образовательных организаций;
- методическое обеспечение деятельности специалистов Центра;
- обобщение и распространение передового опыта специалистов Центра;
- организация деятельности выездного консультационного пункта;
- оказание содействия гражданам, желающим восстановить в родительских правах;
- медицинская деятельность, включающая первичную доврачебную и врачебную медико-санитарную помощь.

2.5. Направления деятельности Казенного учреждения могут корректироваться в зависимости от социально-демографической и экономической ситуации в области, национальных традиций, нужд населения в конкретных видах социальной поддержки и других факторов.

Основанием для рассмотрения вопроса об организации социального сопровождения детей-сирот и детей, оставшихся без попечения родителей, лиц из числа детей-сирот и детей, оставшихся без попечения родителей, в возрасте до 23 лет и старше, замещающих семей является поданное в письменной или электронной форме заявление.

Основанием для проведения подготовки лиц, желающих принять на воспитание в свою семью ребенка, оставшегося без попечения родителей является заявка и направление органов опеки и попечительства муниципальных районов (городских округов) Курской области в Казенное учреждение и личное заявление гражданина;

Основанием для прохождения психологического обследования (диагностики) является направление органа опеки и попечительства муниципальных районов (городских округов) Курской области и личное заявление гражданина.

2.6. Основными формами работы в Центре являются:

- для детей-групповые и индивидуальные занятия, консультации и др.;
- для взрослых-лекции, семинары, практические занятия, консультации и др..

2.7. Казенное учреждение не вправе осуществлять виды деятельности, не предусмотренные настоящим Уставом.

3. Организация деятельности, права и обязанности Казенного учреждения

3.1. Казенное учреждение осуществляет свою деятельность в соответствии с настоящим Уставом и действующим законодательством.

3.2. Структура Центра может включать отделения (отделы, службы), деятельность которых регламентируется положениями.

3.3. Казенное учреждение строит свои отношения с государственными органами, другими предприятиями, учреждениями, организациями и гражданами во всех сферах на основе договоров, соглашений, контрактов.

3.4. Казенное учреждение свободно в выборе форм и предмета договоров и обязательств, любых других условий взаимоотношений с предприятиями, учреждениями, организациями, которые не противоречат действующему законодательству, настоящему Уставу.

3.5. Правила приема в Центр устанавливаются Центром самостоятельно и регламентируются локальными нормативными актами;

3.6. Для выполнения целей своей деятельности в соответствии с действующим законодательством Казенное учреждение имеет право:

3.6.1. Организовывать в установленном порядке посещение специалистами детей – сирот и детей, оставшихся без попечения родителей, воспитывающихся в приемных семьях, семьях опекунов, попечителей, находящихся в организациях для детей – сирот и детей, оставшихся без попечения родителей, проводить беседы с детьми, их законными представителями и иными лицами;

3.6.2. Запрашивать информацию у государственных органов и иных учреждений по вопросам, входящим в их компетенцию. Приглашать детей-сирот и детей, оставшихся без попечения родителей, опекунов, попечителей, приемных родителей или иных законных представителей, лиц из числа детей-сирот и детей, оставшихся без попечения родителей, в возрасте до 23 лет и старше для проведения работы в рамках уставной деятельности;

3.6.3. Осуществлять в отношении закрепленного за Казенным учреждением на праве оперативного управления имущества, права владения, пользования и распоряжения в пределах, установленных законом, в соответствии с целями своей деятельности, заданиями Учредителя,

комитета по управлению имуществом Курской области и назначением имущества;

3.6.4. Заключать и оплачивать государственные контракты, иные договоры, подлежащие исполнению за счет бюджетных средств, от имени Курской области в пределах доведенных Учредителю лимитов бюджетных обязательств, если иное не установлено действующим законодательством;

3.6.5. Своевременно получать и использовать бюджетные средства в соответствии с утвержденной бюджетной сметой;

3.6.6. Определять структуру и штатное расписание в пределах утвержденной штатной численности работников Казенного учреждения по согласованию с Учредителем;

3.6.7. Запрашивать и получать на бесплатной основе от органов государственной власти области и органов местного самоуправления, юридических и физических лиц информацию и материалы, необходимые для исполнения Казенным учреждением поставленных перед ним целей;

3.6.8. Представлять в установленном порядке Учредителю материалы для награждения особо отличившихся работников Казенного учреждения государственными и ведомственными наградами, а также наградами и поощрениями органов государственной власти Курской области, Курской областной Думы и органов местного самоуправления;

3.6.9. Организовать хозяйственное и транспортное обслуживание учреждения;

3.6.10. Проводить совещания, семинары, тренинги, методические советы, консилиумы с работниками учреждения по вопросам совершенствования деятельности;

3.6.11. Открывать лицевые счета в Управлении Федерального казначейства по Курской области и/или комитете финансов Курской области в соответствии с положениями Бюджетного кодекса Российской Федерации;

3.6.12. Совершать в рамках закона иные действия, соответствующие основным целям деятельности Казенного учреждения;

3.6.13. Организовывать и осуществлять подготовку лиц, желающих принять на воспитание в свою семью ребенка, оставшегося без попечения родителей;

3.7. Казенное учреждение обязано:

3.7.1. Обеспечивать соблюдение финансовой, бюджетной и сметной дисциплины, организацию бесперебойной работы всех служб и работников Казенного учреждения.

3.7.2. Осуществлять оперативный и бухгалтерский учет результатов финансово-хозяйственной и иной деятельности, вести статистическую отчетность.

3.7.3. Расходовать средства областного бюджета строго в соответствии с доведёнными лимитами бюджетных обязательств и утвержденной бюджетной сметой.

своих и городских округах Курской области имуществом, закрепленном за ним на праве оперативного управления.

Казенное учреждение не вправе отчуждать либо иным способом распоряжаться имуществом без согласия собственника имущества.

4.3. Источником формирования имущества и финансовых ресурсов Казенного учреждения являются:

имущество, переданное собственником имущества или уполномоченным им органом, для ведения основных видов деятельности; средства, выделяемые в установленном порядке из областного бюджета;

иные источники, не запрещенные законодательством Российской Федерации.

4.4. При осуществлении оперативного управления имуществом Казенное учреждение обязано:

эффективно использовать закрепленное за ним на праве оперативного управления имущество;

не допускать ухудшения технического состояния имущества, кроме случаев ухудшения, связанного с нормативным износом;

осуществлять капитальный и текущий ремонт имущества в пределах утвержденной бюджетной сметы.

4.5. Казенное учреждение несет полную ответственность за сохранность закрепленного за ним имущества, надлежащую эксплуатацию и использование имущества по назначению.

4.6. Списание закрепленного на праве оперативного управления за Казенным учреждением имущества осуществляется в порядке, установленном законодательством.

4.7. Финансовое обеспечение деятельности Казенного учреждения осуществляется в установленном законодательством порядке за счет средств областного бюджета в соответствии с утвержденной бюджетной сметой.

4.8. Казенное учреждение осуществляет операции с бюджетными средствами через лицевые счета, открытые им в Управлении Федерального казначейства по Курской области и/или комитете финансов Курской области в соответствии с положениями Бюджетного кодекса Российской Федерации.

4.9. Казенное учреждение выполняет задания, установленные Учредителем, в соответствии с предусмотренной настоящим Уставом основной деятельностью.

4.10. Казенное учреждение не вправе:

принимать участие в уставной деятельности (участником) юридических лиц;

получать и предоставлять кредиты (займы), приобретать ценные бумаги;

осуществлять сделки, возможным последствием которых является отчуждение имущества, закрепленного за ним на праве оперативного управления собственником или приобретенного Казенным учреждением за счет

ности, выделяемых ему из областного бюджета, если иное не установлено действующим законодательством.

5. Управление Казенным учреждением

5.1. К исключительной компетенции Учредителя относятся следующие вопросы:

- утверждение устава, внесение изменений в устав Казенного учреждения по согласованию с комитетом по управлению имуществом Курской области и комитетом финансов Курской области;
- согласование назначения по представлению директора Казенного учреждения, заместителя директора и главного бухгалтера;
- определение основных направлений деятельности Казенного учреждения, утверждение годовой бюджетной сметы Казенного учреждения и внесение в нее изменений;
- формирование и утверждение государственных заданий;
- осуществление финансового обеспечения деятельности Казенного учреждения, в том числе выполнения государственного задания в случае его осуществления;

- наделение полномочиями и функциями Казенное учреждение и определение порядка лицензирования и нормативно-правового обеспечения видов деятельности;

- осуществление иных функций и полномочий учредителя, установленных федеральными законами, указами и распоряжениями Президента Российской Федерации, постановлениями и распоряжениями Правительства Российской Федерации, законами и иными нормативными актами Курской области.

5.2. Руководителем Казенного учреждения является директор.

Директор назначается на должность и освобождается от должности приказом департамента по опеке и попечительству, семейной и демографической политике Курской области.

Трудовой договор с директором заключает директор департамента по опеке и попечительству, семейной и демографической политике Курской области.

Директор Казенного учреждения имеет заместителей. Заместители назначаются на должность и освобождается от должности директором Казенного учреждения по согласованию с Учредителем.

5.3. Директор Казенного учреждения осуществляет свою деятельность на принципах единоначалия.

5.4. Директор Казенного учреждения несет ответственность согласно законодательству Российской Федерации, за возложенные на него обязанности.

5.5. Директор Казенного учреждения обязан:

- 5.5.1. Руководить всей деятельностью Казенного учреждения.

5.5.2. Осуществлять в пределах своей компетенции функции управления (планирования, организации, контроля), принимать решения, обязательные для всех работников Казенного учреждения.

5.5.3. Распределять функциональные обязанности и отдельные поручения между сотрудниками Казенного учреждения.

5.5.4. Осуществлять контроль исполнения подчиненными ему работниками своих должностных обязанностей, соблюдения трудовой дисциплины и деятельности учреждения в целом.

5.5.5. Организовывать ведение бухгалтерского учета и отчетности, составление отчетов, балансов, смет и планов действий;

5.6. Директор в пределах своей компетенции, установленной законодательством Российской Федерации, настоящим Уставом и внутренними нормативными правовыми документами организации, вправе:

5.6.1. Определять порядок пользования имуществом Казенного учреждения для обеспечения его текущей деятельности.

5.6.2. Осуществлять подбор и расстановку кадров Казенного учреждения, освобождать от должности его работников, направлять работников на переподготовку и повышение квалификации.

5.6.3. Заключать трудовые договоры с работниками Казенного учреждения, принимать к ним меры поощрения и налагать взыскания.

5.6.4. Утверждать должностные обязанности работников.

5.6.5. Устанавливать размеры надбавок к должностным окладам и работникам, порядок их премирования, выплат пособий и материальной помощи в пределах бюджетной сметы и фонда оплаты труда в соответствии с действующим законодательством и положением об оплате труда работников Казенного учреждения.

5.6.6. Определять и утверждать правила внутреннего трудового распорядка, принципы и порядок нормирования и пересмотра норм труда в установленном действующим законодательством.

5.6.7. Делегировать отдельные свои права и полномочия заместителю и подчиненным ему должностным лицам.

5.6.8. Распоряжаться средствами и имуществом Казенного учреждения в пределах, установленных действующим законодательством, настоящим Уставом и решением собственника имущества.

5.6.9. Открывать в установленном действующим законодательством лицевые счета Казенного учреждения в Управлении Федерального казначейства по Курской области и/или комитете финансов Курской области.

5.6.10. Заключать в пределах своей компетенции соглашения, договоры и иные сделки от имени Казенного учреждения и Курской области в соответствии с настоящим Уставом.

5.6.11. Издавать приказы и распоряжения, обязательные для исполнения всеми сотрудниками Казенного учреждения.

5.6.12. Утверждать по согласованию с Учредителем штатное расписание и структуру Казенного учреждения в пределах утвержденной численности.

5.6.13. Рассматривать отчеты о результатах деятельности работников.

5.6.14. Утверждать перечень информации, относящейся к служебной коммерческой тайне, в соответствии с действующим законодательством.

5.6.15. Обеспечивать выполнение договорных обязательств Казенного учреждения.

5.6.16. Осуществлять без доверенности действия от имени Казенного учреждения, представлять его интересы в государственных органах, судах иной инстанции, предприятиях, организациях и учреждениях.

5.6.17. Выдавать доверенность для совершения определенных его компетенцией действий. Доверенности на получение или выдачу денег и других имущественных ценностей дополнительно подписываются главным бухгалтером.

5.7. Директор отвечает за правовую защиту интересов Казенного учреждения, коммерческой тайны, безопасности Казенного учреждения и должностных лиц.

5.8. В отсутствие директора его обязанности исполняет заместитель директора.

5.9. Взаимоотношения работников и директора Казенного учреждения, возникающие на основе трудовых договоров и коллективного договора, регулируются трудовым законодательством Российской Федерации.

5.10. Коллективные трудовые споры (конфликты) между администрацией Казенного учреждения и трудовым коллективом разрешаются в соответствии с действующим законодательством о разрешении коллективных трудовых споров (конфликтов).

6. Реорганизация и ликвидация Казенного учреждения

6.1. Реорганизация и ликвидация Казенного учреждения осуществляются в порядке, установленном действующим законодательством.

6.2. Реорганизация Казенного учреждения может быть осуществлена в форме его слияния, присоединения, разделения или выделения.

6.3. Казенное учреждение может быть реорганизовано, если это не повлечет за собой нарушение конституционных прав граждан в социально-экономической сфере, в том числе прав граждан на получение бесплатной государственной помощи и бесплатного образования или права на участие в культурной жизни.

6.4. Решение о реорганизации и ликвидации Казенного учреждения принимается Администрацией Курской области.

6.5. Казенное учреждение может быть ликвидировано по основаниям, предусмотренным Гражданским кодексом Российской Федерации.

6.6. При ликвидации Казенного учреждения имущество, закрепленное на праве оперативного управления, поступает в распоряжение по управлению имуществом Курской области.

6.7. При ликвидации и реорганизации Казенного учреждения, работникам гарантируется соблюдение их прав в соответствии с Трудовым кодексом Российской Федерации.

6.8. Казенное учреждение считается прекратившим свою деятельность с момента внесения соответствующей записи в Единый государственный реестр юридических лиц.

6.9. При ликвидации Казенного учреждения кредитор не вправе требовать досрочного исполнения соответствующего обязательства, а также исполнения обязательства и возмещения, связанных с этих убытков.

Пронумеровано, прошнуровано и скреплено
печатью 15/02/2014 листов
Директор ОКУ «Центр сопровождения» И.В. Сурина

Инспекция Федеральной
налоговой службы
по городу Курску
Единый государственный
реестр юридических лиц
Внесена запись
- 13 07 2014 год
ОГРН 1144632012887
ГРН 1144632191500
Экземпляр документа хранится в
репозитории ОГРН
Наталия Вирва
Агентский кабинет № 100
Специальный представитель
Федеральной инспекции
по городу Курску





МИНИСТЕРСТВО ЭКОНОМИЧЕСКОГО РАЗВИТИЯ
РОССИЙСКОЙ ФЕДЕРАЦИИ
ФЕДЕРАЛЬНАЯ СЛУЖБА ГОСУДАРСТВЕННОЙ РЕГИСТРАЦИИ,
КАДАСТРА И КАРТОГРАФИИ

УПРАВЛЕНИЕ ФЕДЕРАЛЬНОЙ СЛУЖБЫ ГОСУДАРСТВЕННОЙ РЕГИСТРАЦИИ, КАДАСТРА И
КАРТОГРАФИИ ПО КУРСКОЙ ОБЛАСТИ

(Управление Росреестра по Курской области)

СВИДЕТЕЛЬСТВО О ГОСУДАРСТВЕННОЙ РЕГИСТРАЦИИ ПРАВА
Курская область

Дата выдачи: 09.04.2015 г.

Документы-основания:

Решение комитета по управлению имуществом Курской области №01-19/101 от
30.01.2015 г.

Акт о приеме-передаче здания (сооружения) от 04.02.2015 г.

Субъект (субъекты) права:

Областное казенное учреждение "Центр сопровождения замещающих семей и граждан из
числа детей-сирот и детей, оставшихся без попечения родителей". ИНН 4632196757. ОГРН
1144632012887.

Вид права: оперативное управление

Кадастровый (или условный) номер:

46:29:101025:125

Объект права:

ЗДАНИЕ С ПРИСТРОЙКАМИ И ХОЗЯЙСТВЕННЫМИ СТРОЕНИЯМИ, назначение:
нежилое. Площадь: общая 854.10 кв.м. Этажность: 2.

Адрес (местоположение):

Российская Федерация, Курская область, г. Курск, ул. Союзная, дом №29-а

Существующие ограничения (обременения) права: не зарегистрировано

О чем в Едином государственном реестре прав на недвижимое имущество и сделок с ним
09.04.2015 г. сделана запись регистрации № 46-46/001-46/001/039/2015-329/2

Регистратор:

/ Барков К. В. /

46-46/001-46/001/039/2015-329/2



МИНИСТЕРСТВО ЭКОНОМИЧЕСКОГО РАЗВИТИЯ
РОССИЙСКОЙ ФЕДЕРАЦИИ
ФЕДЕРАЛЬНАЯ СЛУЖБА ГОСУДАРСТВЕННОЙ РЕГИСТРАЦИИ,
КАДАСТРА И КАРТОГРАФИИ

УПРАВЛЕНИЕ ФЕДЕРАЛЬНОЙ СЛУЖБЫ ГОСУДАРСТВЕННОЙ РЕГИСТРАЦИИ, КАДАСТРА И
КАРТОГРАФИИ ПО КУРСКОЙ ОБЛАСТИ

(Управление Росреестра по Курской области)

СВИДЕТЕЛЬСТВО О ГОСУДАРСТВЕННОЙ РЕГИСТРАЦИИ ПРАВА
Курская область

Дата выдачи: 26.11.2015 г.

Документы-основания:

Решение комитета по управлению имуществом Курской области №01-19/1674 от
20.10.2015 г.

Субъект (субъекты) права:

Областное казенное учреждение "Центр сопровождения замещающих семей и граждан из
числа детей-сирот и детей, оставшихся без попечения родителей". ИНН 4632196757. ОГРН
1144632012887.

Вид права: постоянное (бессрочное) пользование

Кадастровый (или условный) номер:

46:29:101025:80

Объект права:

Земельный участок. Категория земель: Земли населенных пунктов - социальное
обслуживание. Площадь: 6253.00 кв.м.

Адрес (местоположение):

Россия, Курская область, г. Курск, ул. Союзная, д. 29А

Существующие ограничения (обременения) права: не зарегистрировано

О чем в Едином государственном реестре прав на недвижимое имущество и сделок с ним
26.11.2015 г. сделана запись регистрации № 46-46/001-46/001/123/2015-486/1

Регистратор:

/ Сушко Ю. В. /

46-46/001-46/001/123/2015-486/1



МЧС РОССИИ

**ФЕДЕРАЛЬНОЕ ГОСУДАРСТВЕННОЕ БЮДЖЕТНОЕ УЧРЕЖДЕНИЕ
«ВСЕРОССИЙСКИЙ ОРДЕНА “ЗНАК ПОЧЕТА” НАУЧНО-ИССЛЕДОВАТЕЛЬСКИЙ ИНСТИТУТ
ПРОТИВОПОЖАРНОЙ ОБОРОНЫ МИНИСТЕРСТВА РОССИЙСКОЙ ФЕДЕРАЦИИ
ПО ДЕЛАМ ГРАЖДАНСКОЙ ОБОРОНЫ, ЧРЕЗВЫЧАЙНЫМ СИТУАЦИЯМ
И ЛИКВИДАЦИИ ПОСЛЕДСТВИЙ СТИХИЙНЫХ БЕДСТВИЙ»**

(ФГБУ ВНИИПО МЧС России)

мкр. ВНИИПО, д. 12, г. Балашиха, Московская область, 143903
Телефон: (495) 521-23-33. Факс: (495) 529-82-52, 524-98-99
E-mail: vniipo@mail.ru; <http://www.vniipo.ru>

WWW.СПЕКТРБЕЗОПАСНОСТИ.РФ

На № б/н от 25.06.2018

39spb@mail.ru

О разъяснение требований
нормативных документов

В ответ на Ваше обращение сообщаю, что в соответствии с п.50) статьи 2 Федерального закона от 22 июля 2008 г. № 123-ФЗ «Технический регламент о требованиях пожарной безопасности» (далее - ФЗ) эвакуация это процесс организованного самостоятельного движения людей непосредственно наружу или в безопасную зону из помещений, в которых имеется возможность воздействия на людей опасных факторов пожара. Таким образом, эвакуация инвалидов группы М4 по складным пандусам невозможна, т.к. без посторонней помощи инвалид, передвигающийся на кресле-коляске, не сможет разложить пандус.

Использовать для эвакуации маломобильных групп населения (далее - МГН) специальный подъемник (лифт) также невозможно, т.к. в соответствии с частью 14 статьи 89 ФЗ эвакуационные пути не должны включать лифты. По части 15 указанной статьи лифты могут использоваться для спасения групп населения с ограниченными возможностями передвижения во время пожара. При этом к указанным лифтам предъявляются такие же требования, как к лифтам для транспортировки подразделений пожарной охраны.

Возможность использования для эвакуации МГН специальных инвалидных кресел-колясок для передвижения по лестницам определяется их техническими характеристиками, а также геометрическими параметрами лестниц, по которым осуществляется эвакуация. Кроме того, следует учитывать, что при стандартной ширине лестничных маршей указанные коляски будут создавать серьезные помехи для других эвакуирующихся.

В настоящее время требования к зданиям и сооружениям в части эвакуации МГН нормативными документами по пожарной безопасности,

включенными в «Перечень документов в области стандартизации, в результате применения которых на добровольной основе обеспечивается соблюдение требований Федерального закона от 22 июля 2008 г. N 123-ФЗ «Технический регламент о требованиях пожарной безопасности» не предъявляются, за исключением наличия отдельных требований. Разработка и внесение таких требований в действующие нормативные документы осуществляется в настоящее время.

WWW.СПЕКТРБЕЗОПАСНОСТИ.РФ
Заместитель начальника института А.Ю. Дегонин



Комитет строительства и архитектуры Курской области
ОБЛАСТНОЕ БЮДЖЕТНОЕ УЧРЕЖДЕНИЕ
«Проектный институт гражданского строительства,
планировки и застройки городов и поселков
«КУРСКГРАЖДАНПРОЕКТ»»

Свидетельство № П-089-02102009-015/7 от 21.12.2012г.

Заказчик - ОКУ "Центр сопровождения замещающих семей и граждан из числа детей-сирот и детей, оставшихся без попечения родителей"

Реконструкция по объекту: ОКУ "Центр сопровождения замещающих семей и граждан из числа детей-сирот и детей, оставшихся без попечения родителей"

Проектная документация

Раздел 10. Мероприятия по обеспечению доступа инвалидов

Б-2015/837-ОДИ
Том 10

Арх. № 16594

Инов. № подл.	Подп. и дата	Взам. инв. №

Главный инженер

Г.А. Богданский

Главный инженер проекта

Ю.Ф. Придворов

2015 г.

Содержание

Обозначение	Наименование	Примечание
Б-2015/837 - ОДИ	Содержание	1 лист
Б -2015/837 - СП	Состав проектной документации	2 листа
Б-2015/837 - ОДИ	Пояснительная записка.	2 листа
Б- 2015/837 - ОДИ лист 1	План 1-го этажа	
Б -2015/837 - ОДИ лист 2	Схема движения МГН по территории	

Взаим.№						
	Попись					
Инв. № подл.	Б-2015/837 - ОДИ					
	Изм.	Кол.	Лист	№док	Подп.	Дата
	Выполнил	Семенова				12.15
	Проверил	Лунина				12.15
	Содержание					
	Н.контроль	Мальцева				12.15

Стадия	Лист	Листов
П	1	

ОБУ
«Курскгражданпроект»

№ тома	Обозначение	Наименование	Примечание
1	2	3	4
10.1	Б-2015/837 - ЭЭ	Перечень мероприятий по обеспечению соблюдения требований энергетической эффективности и требований оснащенности зданий, строений, сооружений приборами учета используемых энергетических ресурсов	
10.2	Б-2015/837 - ТБЭ	Требования к обеспечению безопасной эксплуатации объектов капитального строительства	
11	Б-2015/837 - СМ		
12	Б-2015/837 – ИГИ	Отчет об инженерно – строительных изысканиях	
12.1	Б-2015/791 – ИГИ 1	Отчет об инженерно-геодезических изысканиях.	
		Расчет пожарных рисков	

Инд. № подл	Подпись и дата	Взаим. Инв. №

Изм.	Кол.	Лист	№ док	Подпись	Дата

Б-2015/837 – СП

Лист

Пояснительная записка

1. Общая часть

Проект разработан на основании задания на проектирование.

Технические решения приняты с учетом следующих природно-климатических условий района строительства (согласно СП 131.13330.2012 «Строительная климатология»):

- климатический район – Пв;
- нормативный скоростной напор ветра – 30 кгс/м²;
- расчетная зимняя температура наружного воздуха – минус 24°С;
- расчетное значение веса снегового покрова на 1 м² горизонтальной поверхности земли – 180 кгс/м²;
- нормативная глубина промерзания грунта – 1,2 м.

Объемно – планировочные решения приняты в соответствии со следующими нормативными документами:

- Федеральный закон от 22 июля 2008 г. № 123-ФЗ редакция от 1.07.2014 "Технический регламент о требованиях пожарной безопасности";
- СП 118.13330.2012 «Общественные здания и сооружения» актуализированная редакция СНиП 31-06-2009;
- СП 42-13330-2011 «Градостроительство. Планировка и застройка городских и сельских поселений»;
- СП 1.13130.2009 «Эвакуационные пути и выходы»;
- СП 4.13130.2012 «Ограничение распространения пожара на объектах защиты»;
- СанПиН 2.4.1. 3049-13 «Санитарно-эпидемиологические требования к устройству, содержанию и организации режима работы дошкольных образовательных организаций»;
- СП 136.13330.2012 «Здания и сооружения. Общие положения проектирования с учетом доступности для маломобильных групп населения».
- СП 59.13330.2012 «Доступность зданий и сооружений для маломобильных групп населения»;

Проектная документация разработана в соответствии с градостроительным планом земельного участка, заданием на проектирование, градостроительным регламентом, документами об использовании земельного участка для строительства, техническими регламентами, в том числе, устанавливающими требования по обеспечению безопасной эксплуатации зданий, строений, сооружений и безопасного использования прилегающих к ним территорий, и с соблюдением технических условий

Главный инженер проекта

Ю.Ф.Придворов

Изм.	Кол.	Лист	№ док	Подпись	Дата	Б- 2015/837-ОДИ ПЗ			
Исполн.	Семенова					Пояснительная записка	Стадия	Лист	Листов
Рук.гр.	Лунина						П	1	2
ГИП	Придворов					ОБУ «Курскгражданпроект»			
Нач. АКО	Мальцева								

2. Мероприятия по обеспечению доступа инвалидов.

Участок проектируемой здания «Центр сопровождения замещающих семей и граждан из числа детей-сирот оставшихся без попечения родителей» расположено в железнодорожном районе г. Курска. Для доступа инвалидов группы МГН в здание предусматриваются мероприятия по СП 59.13330.2012 «Доступность зданий и сооружений для маломобильных групп населения».

Для пешеходов и инвалидов МГН запроектирован тротуар шириной 1,4м.

По заданию на проектирование, для маломобильных посетителей доступ в здание предусматривается только один вход на часть первого этажа.

Площадка перед входом имеет твердое покрытие. У входа в здание запроектирован пандус с уклоном 1:12. Расчетная длина марша пандуса не превышает 9 м, ширина марша в свету 0,9 м. Разворотные площадки имеют длину не менее 1,5 м.

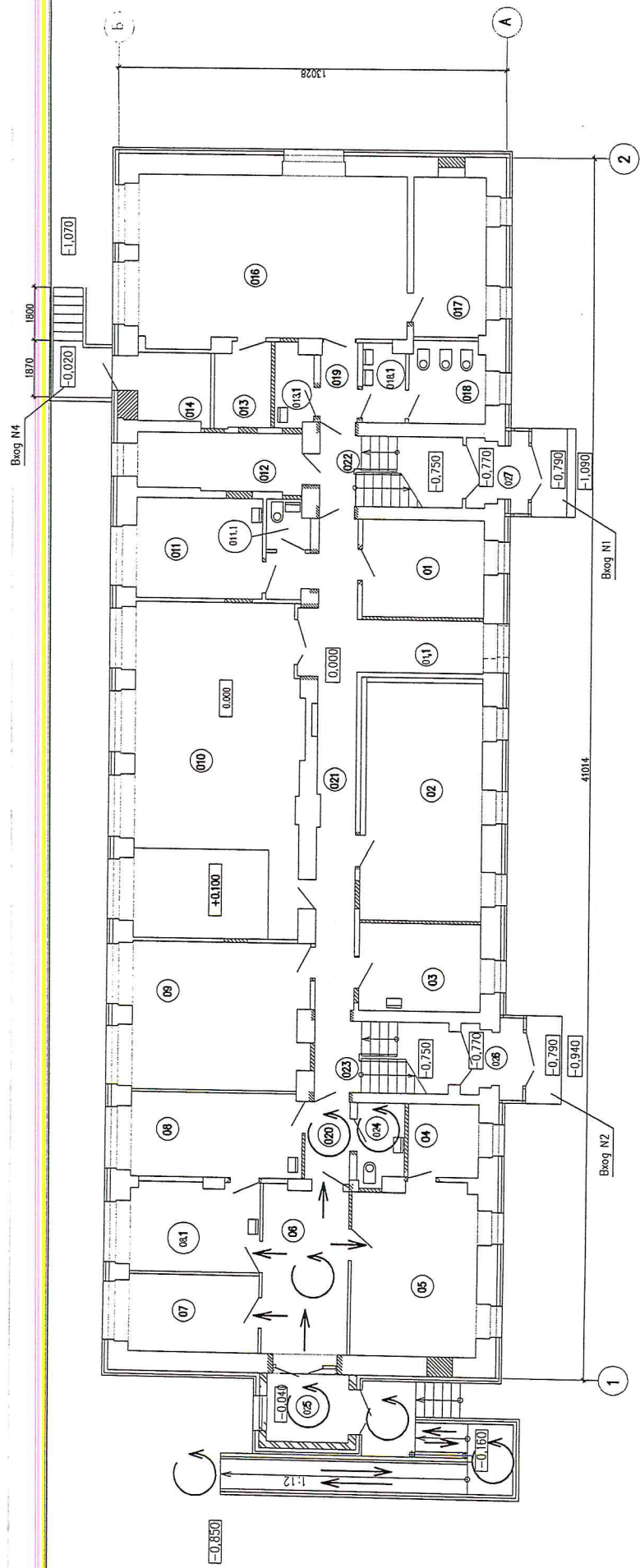
На съезде и разворотной площадке с боковых сторон предусматриваются колесоотбойные бортики высотой 0,1м. Пандус имеет двухстороннее ограждение с поручнями на высоте 0,9 м. Внутренние размеры крыльца главного входа, входного тамбура, достаточны для проезда на инвалидной коляске.

Двери на пути движения МГН запроектированы без порогов. Ширина дверей на пути движения инвалидов – не менее 0,9 метра. Ширина коридоров позволяет инвалидам-колясочникам свободно передвигаться и разворачиваться.

Санузел имеет увеличенные габариты кабины, пригодные для использования МГН и специальные поручни. Пути эвакуации имеют габариты, позволяющие разворот инвалидных колясок.

На путях движения МГН дверные ручки и другие механизмы открывания и закрывания дверей предусматриваются такой формы, которая позволяет управлять одной рукой без применения слишком больших усилий или значительных поворотов руки в запястье. Рекомендуется применение П-образных дверных ручек. Механизмы, ручки, краны и другие устройства управления или регулирования, применяемые в здании должны позволять действовать одной рукой без применения излишних усилий, а так же крутых поворотов или изгибов руки в запястье.

Ив. № подл.							Взам. инв. №	
								Подпись и дата
Изм.	Кол.	Лист	№ док	Подпись	Дата	Б-2015/837 - ОДИ ПЗ		Лист
								2



Экспликация помещений

N пом.	Наименование	Площадь	Кат. пом.
01	Завед. хозяйством	13.50	
01.1	Световой карман	7.40	
02	Комната психологической разгрузки	33.20	
03	Лесолунка	12.10	
04	Пособное помещение	5.70	B4
05	ЛФК	24.160	
06	Холл	16.10	
07	Раздевалка	11.44	
08	Кабинет врача	16.10	
08.1	Вспомогательное помещение	12.70	B4
09	Лекотека	28.80	
010	Зал заседаний	61.58	
011	Детский телефон доверия	14.42	
011.1	Сан узел	2.30	
012	Пост охраны	10.68	
013	Душевая	5.20	
013.1	Комната уборочного инвентаря	3.40	B4
014	Теплоузел	5.60	
016	Комната социального брата	50.58	
017	Пособное помещение	13.20	B3
018	Санузел мужской	6.97	
018.1	Умывальная	3.64	
019	Коридор	3.24	
020	Коридор	4.00	
021	Коридор	23.20	
022	Лестница	11.40	
023	Лестница	1.23	
024	Санузел МГН	4.18	
025	Тамбур	6.80	
026	Тамбур	5.00	
027	Тамбур	4.90	

Условные обозначения

→ направление движения МГН

↻ места разворота МГН

Арх. N 165594

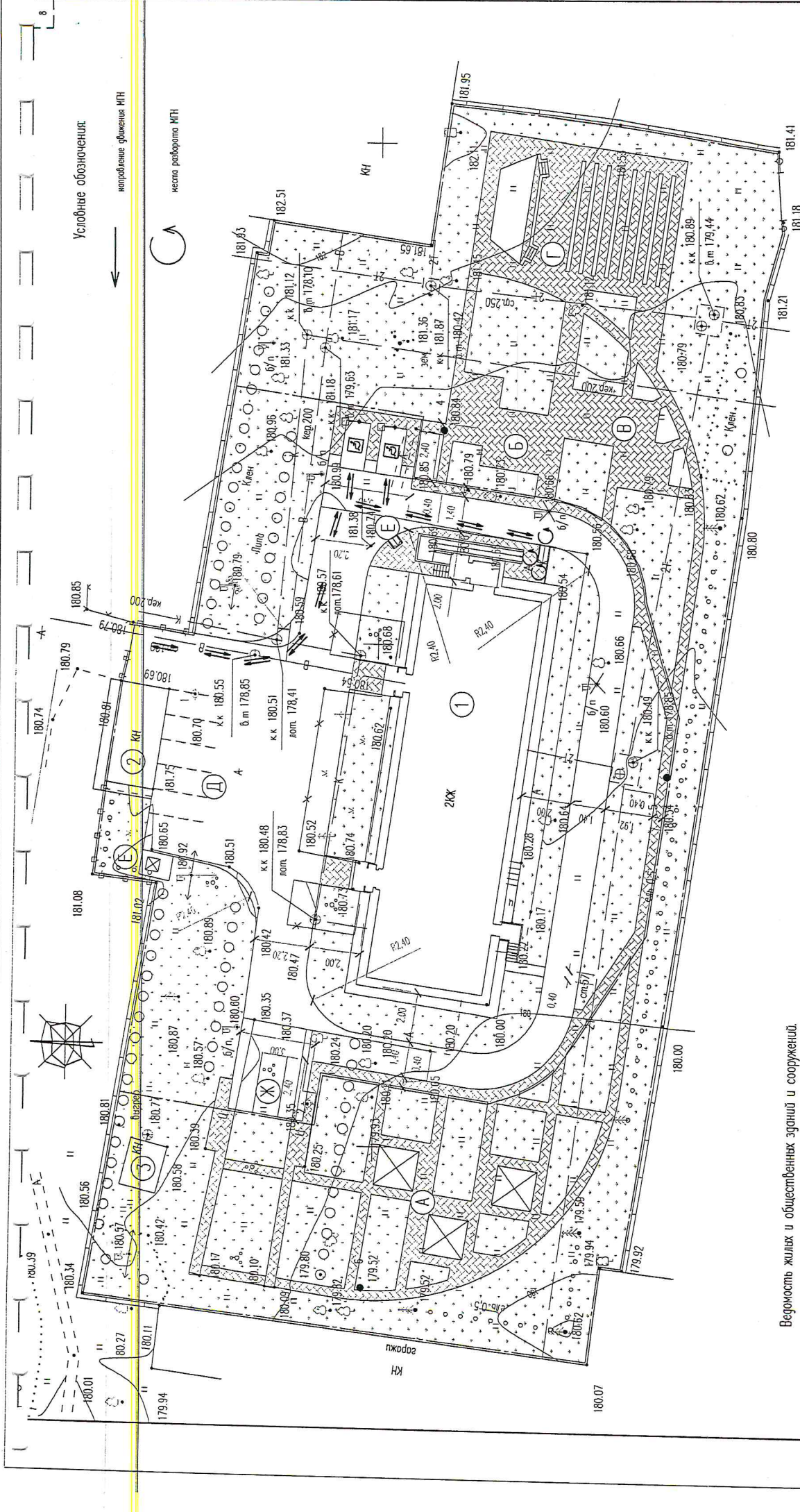
Б. 2015/837-ОДИ

Реконструкция по объекту ОКУ "Центр реабилитации замещающих семей и граждан из числа детей-сирот и детей, оставшихся без попечения родителей"

Имя	Кат.	Лист	№ экз.	Период	Дата
Разработ.	Сивилева	Лукина			12.15
Утвердил	Лукина				12.15
И. колтор.	Мальцева				
Г. экск.	Лукина				

План 1-го этажа

ОБУ "Курскгражданпроект"



Ведомость жилых и общественных зданий и сооружений.

№ по плану	Назначение	Количество			Площадь, м ²		Спроектировано над объектом и 3	
		этажность	модуль секций	модуль квартир	эспресс/подвал	общая	жизельная	всего
1	ОУ "Центр спортивной подготовки" (реконструкция)	2	1	-	600,5	341,2	5	180,0
2	Горак на 2 машино-места (реконструкция)	1	-	-	49,5	76,4	-	314,0
3	Хозкорпус (сущ.)	-	-	-	-	-	-	-
4	-	-	-	-	-	-	-	-

Арх. № 16.594

Б-2015/837 - ОДН		Реконструкция по объекту ОУ "Центр спортивной подготовки" (реконструкция) с вводом в эксплуатацию без последующего разделения	
Иск. Контр. Разроб. Рук. группы	ИПСТ Мезуму Семеново Душина	дата 12.15	лист 2
Норм. контр. Г.д. с.р.	Молыбева Душина	12.15	лист 2
Схема обхода МПН по территории № 1:200		Обу "КУРСТРАДИПРОЕКТ"	

Инт. № подл. Подпись и дата. Взам. инв. №

1 ОСНОВНЫЕ ТЕХНИЧЕСКИЕ ДАННЫЕ

1.1 Общие сведения

1.1.1 Блок индикации «С2000-БИ», «С2000-БИ исп.02» (далее – блок) предназначен для работы в составе ИСО «Орион» под управлением сетевого контроллера (пульта «С2000М» или АРМ «Орион Про»), совместно с блоками и приборами приёмно-контрольными охранно-пожарными «Сигнал-10», «Сигнал-20», «Сигнал-20М», «Сигнал-20П исп.01», «Сигнал-20П SMD», «С2000-4», контроллером двухпроводной линии «С2000-КДЛ». В составе пожарного блочно-модульного прибора приёмно-контрольного и управления должен использоваться только с пультом «С2000М» вер.3.00 и выше.

1.1.2 Блок обеспечивает световую и звуковую индикацию состояния разделов (зон). Блок устанавливается внутри охраняемого (защищаемого) объекта и рассчитан на круглосуточный режим работы.

1.1.3 Для использования контроля пожарной сигнализации используйте типы индикации «Пожарный», пожарного оборудования - «Исполнительное устройство»

1.1.4 Конструкция блока не предусматривает его использование в условиях воздействия агрессивных сред, пыли, а также во взрывопожароопасных помещениях.

1.2 Основные технические характеристики

- **Световая индикация**
 - 60 двухцветных индикаторов, отображающих состояния до 60 разделов ИСО «Орион»
 - 8 одноцветных индикаторов, отображающих тревоги и неисправности в ИСО «Орион»
 - 1 индикатор, отображающий состояние блока
 - 1 индикатор, отображающий отключение звука
 - 1 индикатор, отображающий разрешение доступа к управлению для ключа Touch Memoгу
- **Встроенный звуковой сигнализатор** - Есть
- **Датчик вскрытия корпуса** - Есть
- **Коммуникационный порт RS-485 (для работы в ИСО «Орион»)** - Есть
- **Напряжение питания**
 - (10,2 – 28,4) В постоянного тока.
 - Рекомендуется использовать резервированные источники питания серий РИП-12 или РИП-24 производства ЗАО НВП «Болид»
 - не более 3 Вт
- **Потребляемая мощность** - не более 3 Вт
- **Потребляемый ток**
 - в тревожном режиме
 - не более 200 мА при напряжении 12 В
 - не более 100 мА при напряжении 24 В
 - в дежурном режиме (все индикаторы выключены)
 - не более 50 мА при напряжении 12 В
 - не более 50 мА при напряжении 24 В
- **Время технической готовности** - не более 2 с
- **Вес блока** - не более 0,6 кг
- **Программирование блока** - с помощью утилиты Uprog.exe
- **Внешний считыватель** - подключение 1 считывателя Touch Memoгу
- **Содержание драгоценных материалов** не требует учёта при хранении, списании и утилизации.

1.3 Комплект поставки

- 1) Блок индикации «С2000-БИ» АЦДР.426469.015 («С2000-БИ исп.02» АЦДР.426469.015-04) – 1 шт.
- 2) Этикетка АЦДР.426469.015 ЭТ (АЦДР.426469.015-4 ЭТ) – 1 экз.
- 3) Шуруп 1-3×25.016 ГОСТ 1144-80 с дюбелем 6х30 – 3 шт.
- 4) Упаковка – 1 шт.